

20 - BAILIEVRE:

Parcours van de Venen



Deze tocht, die vooral door de bossen verloopt, werd speciaal uitgestippeld voor ruiters en mountainbikers, maar is ook toegankelijk voor wandelaars. Bij regenweer is het aan te raden waterdicht schoeisel te dragen.

Het vertrekpunt bevindt zich in het dorpscentrum. Kijk naar de mooie huizen in kalksteen, de vele kapellen en de eeuwenoude linde aan de voet van de kerk.

Bailièvre werd al vernoemd in 640 in een oorkonde van koning Dagobert en werd geschonken aan de Abdij van Ste Monégonde in Salles. Maar de kanunniken van Chimay eisten het domein op. In 1184 werd het door de graaf van Henegouwen, Baudouin V, geschonken aan Gilles, de heer van Chimay, als dank voor de hulp die werd verleend tijdens het conflict met Jacques d'Avesnes.

Bailièvre werd vaak vernield door passerende legers en kende al het onheil dat de dorpen op het gebied van Chimay trof. Het werd tot driemaal toe volledig vernield, namelijk in 1340, 1550 en 1640.

Vanaf de eerste helft van de 16e eeuw kende het dorp verschillende welvarende industrieën en een steengroeve waar rode marmor werd gewonnen en die in werking bleef tot 1870. De grootste welvaart van het dorp was echter grotendeels te danken aan de bosexploitatie.



Het dorp leent zich uitstekend voor tochten op het platteland en in de bossen. Hebt u er kans toe, mis dan de tocht niet op de vlakte van l'Arbrisseau (route de Salles), waar men van een prachtig panorama geniet. Op het hoogste punt van deze vlakte verrijst de kapel van Notre-Dame del Pilar (of kapel van l'Arbrisseau). Zij werd volgens een legende opgericht door een officier van het Spaanse leger, na de slag van Rocroi op 19 mei 1643. De officier zou beloofd hebben een kapel voor N-D del Pilar te bouwen indien zij hem hielp de veldslag te overleven. Om de zeven jaar vindt hier een bedevaart plaats en komen bijna 200 figuranten samen.

20 - BAILIEVRE:

Parcours de la Fagne



Cette promenade, essentiellement forestière, a été spécialement conçue pour les cavaliers et vététistes mais est accessible aux randonneurs. En cas de pluie, munissez-vous de bonnes chaussures imperméables.

Le point de départ est situé dans le centre du village. Ne manquez pas d'observer les belles maisons en pierre calcaire et les nombreuses chapelles et le tilleul multiséculaire en contrebas de l'église.

Déjà cité en 640 dans un diplôme du roi Dagobert, Bailièvre est repris dans la nomenclature des dons faits à l'Abbaye de Ste Monégonde à Salles. Les chanoines de Chimay en revendiquèrent la propriété. Elle fut donnée en 1184 par le Comte de Hainaut, Baudouin V à Gilles, seigneur de Chimay en reconnaissance de l'aide apportée lors du conflit surgi avec Jacques d'Avesnes.

Souvent ravagé par des troupes de passages, Bailièvre connut tous les malheurs communs aux localités de la terre de Chimay et fut détruit au moins à trois reprises ; en 1340, 1550 et 1640.

Dès la première moitié du 16^{ème} siècle, le village comptait plusieurs industries assez prospères et une carrière de marbre rouge qui fonctionna jusqu'en 1870. L'exploitation forestière a toujours constitué l'essentiel des revenus du village.

Le village est un lieu propice aux longues déambulations campagnardes et forestières. Si vous en avez l'occasion, ne manquez pas de faire un détour par la plaine de l'Arbrisseau (route de Salles), qui offre un splendide panorama. Au point culminant de cette plaine, s'élève la chapelle de Notre-Dame del Pilar (ou Chapelle de l'Arbrisseau), érigée selon une légende en exécution faite à la bataille de Rocroi du 19 mai 1643 par un officier de l'armée espagnole. Cet officier avait fait le vœu d'élever une chapelle en l'honneur de N-D des Pilar si elle l'aidait à le sauver de la guerre. Un pèlerinage a lieu tous les 7 ans et rassemble près de 200 figurants.

Chapelle Arbrisseau



Réalisé avec le soutien du Commissariat Général au Tourisme.
Fonds européen agricole pour le développement rural : l'Europe investit dans les zones rurales.

Gerealiseerd met de steun van Het Commissariaat-generaal voor Toerisme.
Europees Landbouwfonds voor Plattelandsontwikkeling : Europa investeert in zijn platteland.



20 - BAILIEVRE:

Parcours de la Fagne | Parcours van de Venen



Boucle de (lus van) 17 km
Durée (duur) +/- 1h40
Départ (start): Rue Principale

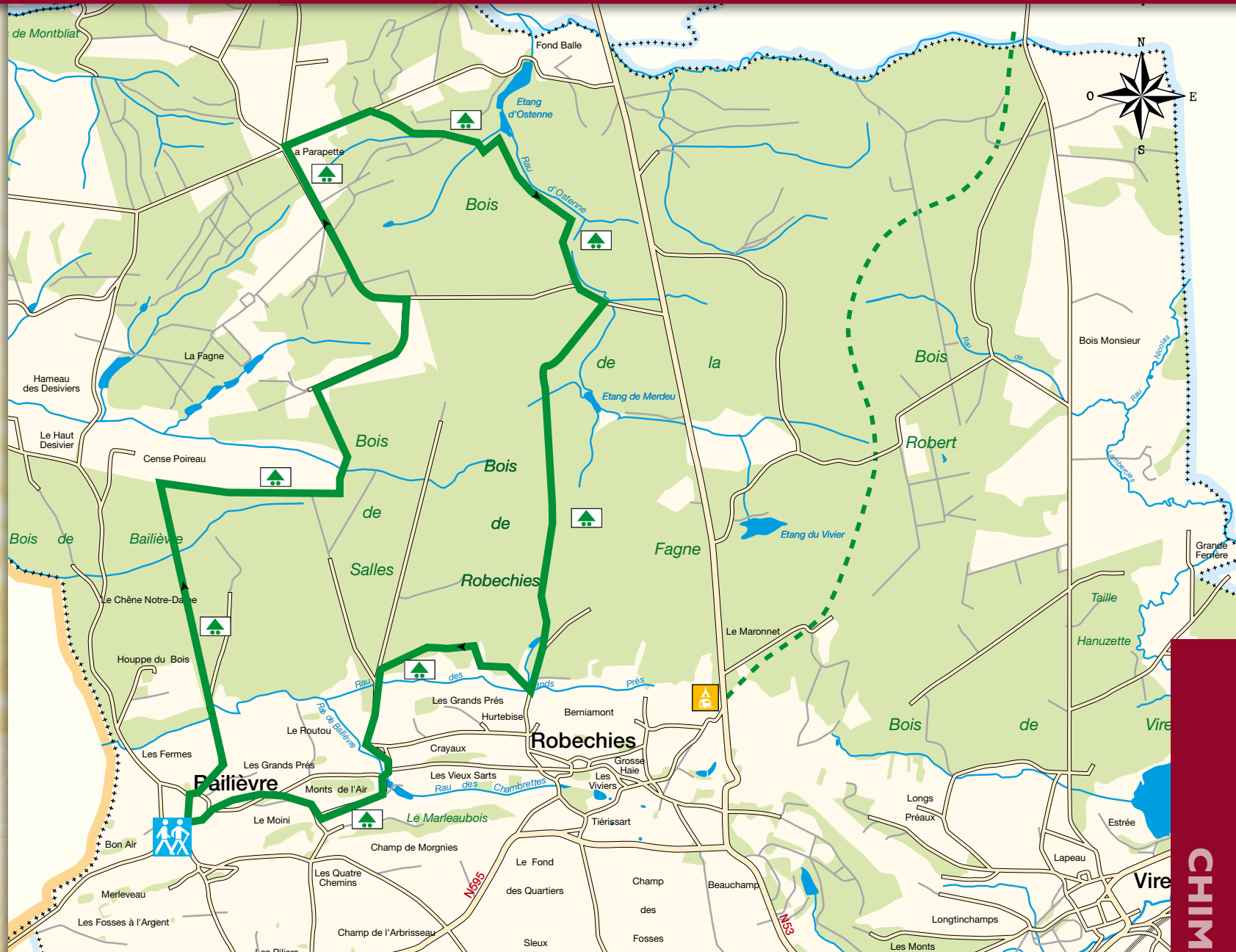
Code du Promeneur

- En période de chasse, cette promenade n'est pas toujours accessible. Respectez les dates de battues et les panneaux d'interdiction.
- Restez sur les chemins et sentiers de voirie, empruntez les passages pour piétons.
- La circulation des véhicules à moteur est exclusivement limitée aux routes ouvertes.
- Respectez la faune et la flore. Emportez vos déchets. Evitez de mutiler les arbres.
- Tenez les chiens en laisse.
- Camper en forêt n'est pas autorisé. N'allumez pas de feu.
- Les rivières sont aussi des lieux pleins de vie. Evitez de les troubler.

Wandelcode

- Tijdens de jachtperiode is deze wandeling niet altijd mogelijk. Respecteer de data van de jacht en de borden die de toegang tot bepaalde zones verbieden.
- Blijf op de wegen en paden die toegankelijk zijn voor wandelaars en/of verkeer. Maak gebruik van de zebrapaden wanneer u de openbare weg oversteeft.
- Motorvoertuigen zijn uitsluitend toegelaten op 'open' wegen.
- Respecteer flora en fauna. Neem uw afval mee. Vermijd om de bomen te beschadigen.
- Houd honden aan de leiband.
- Kamperen in de bossen is niet toegestaan. Steek geen vuren aan.
- Ook de rivieren zijn biotopen vol leven. Vermijd om ze te vervuilen.

Merci de bien vouloir nous signaler toute anomalie.
En cas d'urgence : + 32(0)60/21.98.84
Tout droit de reproduction réservé



Pour tout renseignement sur les activités touristiques de la région, n'hésitez pas à prendre contact avec

le Syndicat d'Initiative de Chimay - Tél : +32(0)60/21.18.46 ou la Maison du Tourisme de la Botte du Hainaut - Tél. +32(0)60/21.98.84.

Vous pouvez également visiter les sites Internet de la Maison du Tourisme de la Botte du Hainaut : www.botteduhainaut.com et de Chimay Promotion : www.chimaypromotion.com